

Kurzbericht zur empirischen Erhebung zu Erfolgsfaktoren von virtuellen Gemeinschaften mit der Themenausrichtung Multiple Sklerose



29. Juni 2006

Inhalt:

- 1. Ziel der Erhebung**
- 2. Methodisches Vorgehen**
- 3. Ergebnisse**
- 4. Ergebnisverwertung**
- 5. Anhang: Fragebogen**

Kontakt:

Dr. Sabine Bohnet-Joschko
Sabine.Bohnet@uni-wh.de

Dipl. Kfm. Ulrich Bretschneider
Ulrich.Bretschneider@uni-wh.de

*Universität Witten/Herdecke
Fakultät für Wirtschaftswissenschaft
Projekt Know-IT
Alfred-Herrhausen-Str. 50
58448 Witten*

*Tel. +49-2302-926-595
Fax +49-2302-926-539
www.uni-wh.de/know-it*

1. Ziel der Erhebung:

Die Erhebung wurde mit dem Ziel der empirischen Untersuchung von Erfolgsfaktoren für virtuelle Gemeinschaften (Internet-Communities) mit der Themenausrichtung Multiple Sklerose durchgeführt. In einer Umfrage wurden im Vorfeld ermittelte Erfolgsfaktoren von der Zielgruppe der Erhebung bewertet. Daneben wurden Aspekte zum allgemeinen Nutzerverhalten sowie demografische Daten abgefragt.

2. Methodisches Vorgehen:

1. Ermittlung von Erfolgsfaktoren

Dafür wurden zwei Erkenntnisquellen herangezogen: Zum einen eine Analyse der Fachliteratur und zum anderen eine Recherche und Analyse der deutschsprachigen virtuellen Gemeinschaften mit der Themenausrichtung Multiple Sklerose:

- *Literaturanalyse:*

Die Literaturanalyse wurde sehr breit angelegt. Neben dem Studium der Grundlagenliteratur zu Online Communities wurde vor allem in der Fachliteratur zu verschiedenen thematischen Aspekten von virtuellen Communities recherchiert. Zudem wurden Beiträge zur Erfolgsfaktorenmessung von virtuellen Communities in die Analyse einbezogen.

- *Internetrecherche:*

Im Rahmen der Internetrecherche wurden zunächst alle deutschsprachigen virtuellen Gemeinschaften des Krankheitsbildes Multiple Sklerose ermittelt. So konnten in Deutschland, Österreich und der Schweiz 26 virtuelle Gemeinschaften mit der entsprechenden Themenausrichtung identifiziert werden. Alle sind nach dem gleichen Grundmuster aufgebaut, das den gängigen Definitionsansätzen von virtuellen Communities der Literatur entspricht. Anschließend wurde eine Analyse der recherchierten Communities durchgeführt, und zwar im Hinblick auf Gemeinsamkeiten oder sonstigen Auffälligkeiten, die einen Schluss auf Erfolgsfaktoren zuließen.

Auf der Grundlage dieses Wissen konnten dann entsprechende Einflussfaktoren identifiziert werden. Entweder wurden diese direkt übernommen oder durch eigene Plausibilitätsüberlegungen hergeleitet. Auf diese Weise ließen sich insgesamt 12 Einflussfaktoren ermitteln.

2. Durchführung der Befragung

Zielgruppe: Besucher von Webauftritten der oben ermittelten virtuellen Gemeinschaften

Art der Erhebung: Onlineerhebung;
Die Befragungspopulation wurde durch einen Aufruf auf den Webseiten von 13 der in der Internetrecherche ermittelten Communities zur Teilnahme an der Umfrage aufgerufen.

Erhebungszeitraum: 1. Dezember 2005 bis 20. April 2006

Fragebogendesign: standardisierter Fragebogen; ein Pretest wurde durchgeführt

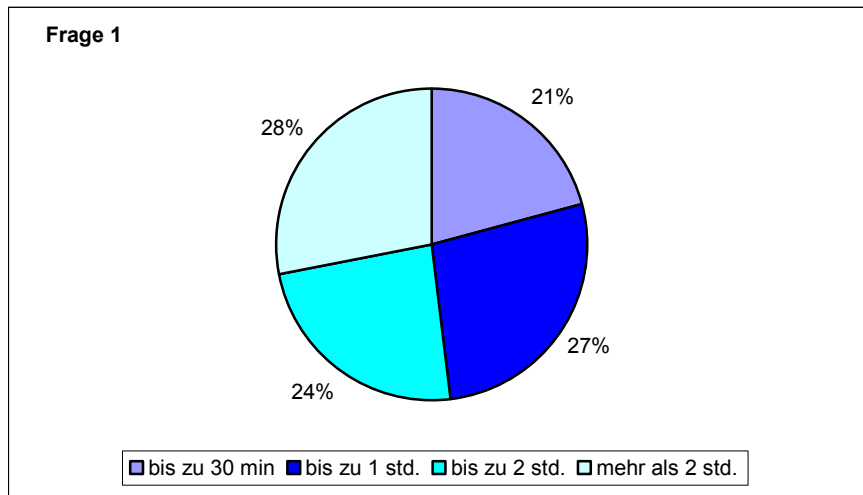
Stichprobenumfang: 1215 (inkonsistente und unvollständige Antwortbögen wurden aussortiert)

Limitationen: Bei der Erhebungsmethode der Internetbefragung mussten naturbedingte Nachteile in Kauf genommen werden. So konnte – wie bei Onlinebefragungen üblich - keine Grundgesamtheit ausgemacht werden. Zudem ist die Stichprobe auch in der vorliegenden Untersuchung selbstselektierend. Ferner konnte nicht ausgeschlossen werden, dass Befragungsteilnehmer Fragebögen mehrmals ausfüllen. Von den eingegangenen Antworten wurde aber eine Registrierung der IP-Adressen vorgenommen. Auf diese Weise konnte durch eine Überprüfung mehrfach vorkommender Adressen die Möglichkeit einer Manipulation von Befragten zumindest eingeschränkt werden.

3. Ergebnisse

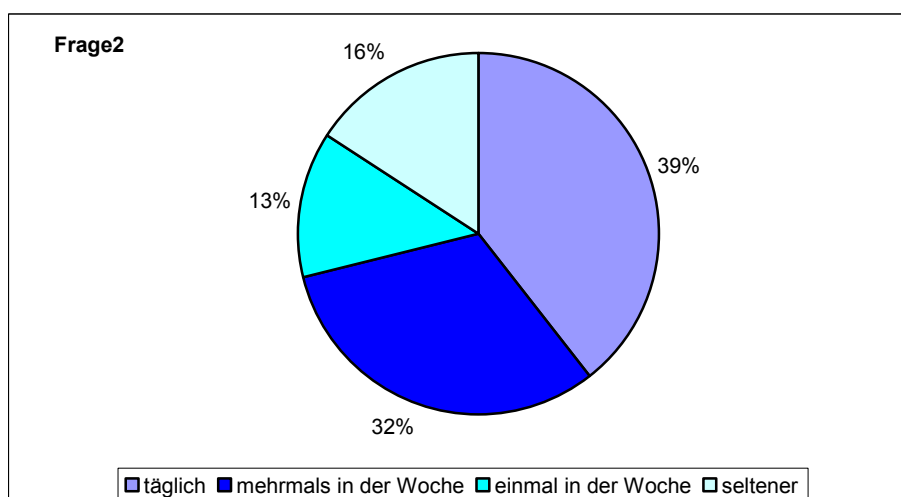
Frage 1: Wie viel Zeit verbringen Sie durchschnittlich pro Tag im Internet? (n= 1196)

- bis zu 30 min.: 250
- bis zu 1 std. :324
- bis zu 2 std.: 285
- mehr als 2 std.: 335



2. Wie häufig besuchen Sie MS Websites im Internet? (n= 1201)

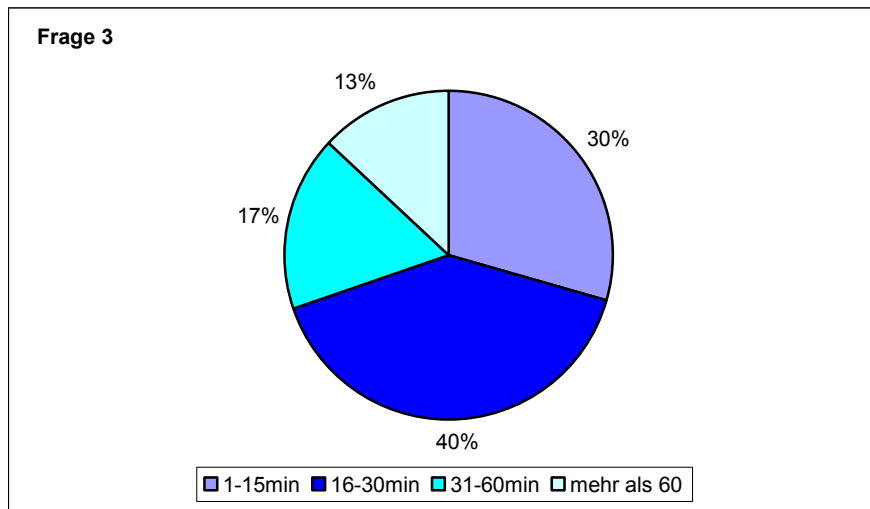
- täglich: 475
- mehrmals in der Woche: 379
- einmal in der Woche: 157
- seltener: 190



3. Wie viele Minuten verbringen Sie durchschnittlich pro Besuch auf MS Websites (n=1174)

- 1-15 min.: 347
- 16-30 min.: 470

- 31-60 min.: 203
- mehr als 60 min.: 154



4. Welche MS Websites besuchen Sie regelmäßig? (Mehrfachnennungen möglich)

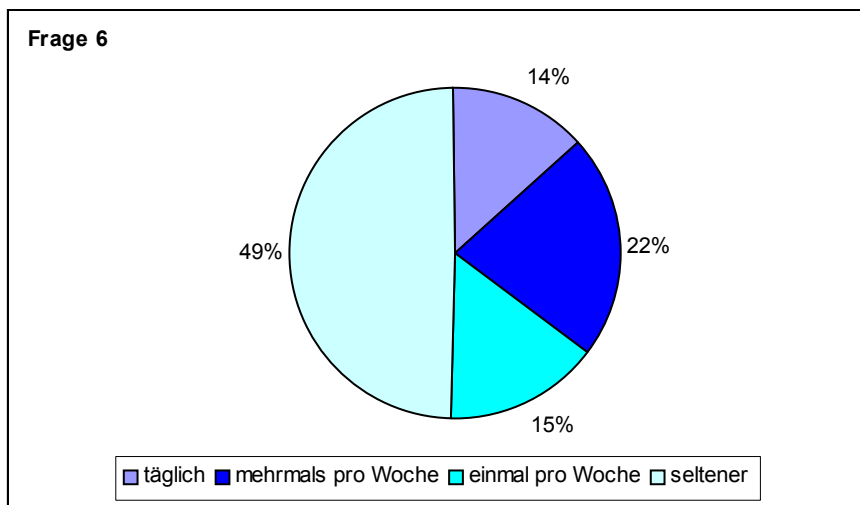
- www.dmsg.de: 638
- www.ms-life.de: 354
- www.ms-world.de: 320
- www.just-me.ch: 262
- www.amsel.de: 250
- www.ms-lebensbaum.de: 207
- www.ehrliche-hamster.de: 195
- www.emed-ms.de: 98
- www.ms-college.de: 75
- www.ms-forum.info: 68
- www.ms-therapiezentrum.de: 64
- MS-Forum Dr. Weihe: 53
- www.junge-initiative.de: 50
- www.amsel-rv.de: 47
- www.ms-interaktiv.de: 43
- Kastanie's Forum: 36
- www.ms-regenbogen.de: 21
- www.ms-treffen-dillenburg.de: 16
- www.ms-angehörige.de: 13
- Norddeutsches MS-Board: 12

5. Wie nutzen Sie das Angebot der MS Websites? (n= 1196)

- ich lese und informiere mich lediglich über bestimmte Inhalte und beteilige mich nicht aktiv an Diskussionsforen, Chats etc.: 588 (49%)
- ich beteilige mich darüber hinaus an Diskussionsforen, Chats etc.: 608 (51%)

6. Wie häufig schreiben Sie im Durchschnitt Beiträge in einem Forum? (n=738)

- täglich: 100
- mehrmals pro Woche: 161
- einmal pro Woche: 110
- seltener: 367



7. Hilft Ihnen der Besuch auf MS Websites im Umgang mit ihrer Krankheit? (n=1123)

- hilft mir: 816 (73%)
- hilft mir nicht: 36 (3%)
- unentschieden: 271 (24%)

8. Bewertung der Erfolgsfaktoren zu MS Websites im Allgemeinen (Schulnoten) (n=1126)

Erfolgsfaktoren	Rangfolge	Mittelwert
Aktualität der Inhalte	1	1,53755656
Intuitivität der Benutzerführung	2	2,97317299
Neutralität des Betreibers	3	3,17116279
Rascher Seitenaufbau	4	3,87186630
Stabilität	5	4,27425373
Design der Website	6	5,03252788

9. Bewertung der Erfolgsfaktoren speziell zu Diskussionsforen auf MS (Schulnoten) (n= 1126)

Erfolgsfaktoren für Foren	Rang	Mittelwert
Teilnahme von Experten und Fachleuten	1	2,32991803
Rasche Beantwortung von eigenen Beiträgen	2	2,75363825
Moderator	3	3,74479167
Beeinflussbarkeit der Themenauswahl	4	3,54641350
Registrierung	5	4,07966457
Statistik über Verfasser von Beiträgen	6	4,34069401

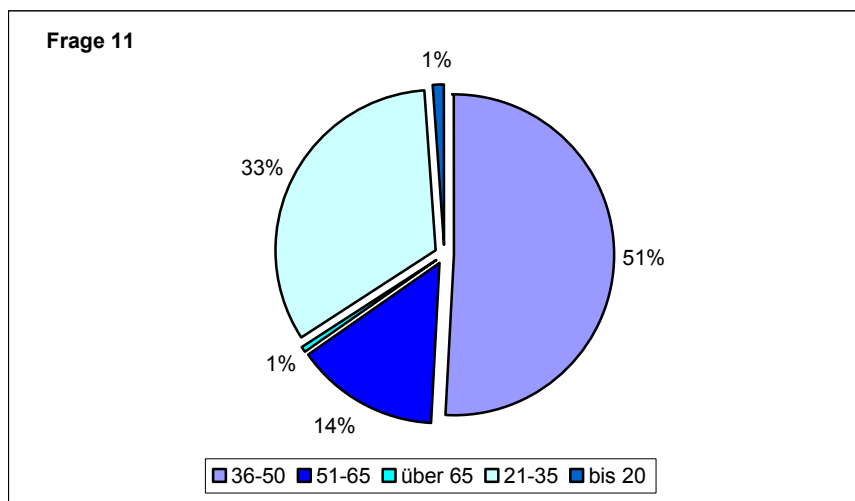
10. Geschlecht (n=1199)

- männlich: 367 (31%)
- weiblich: 832 (69%)

11. Alter (n=1188)

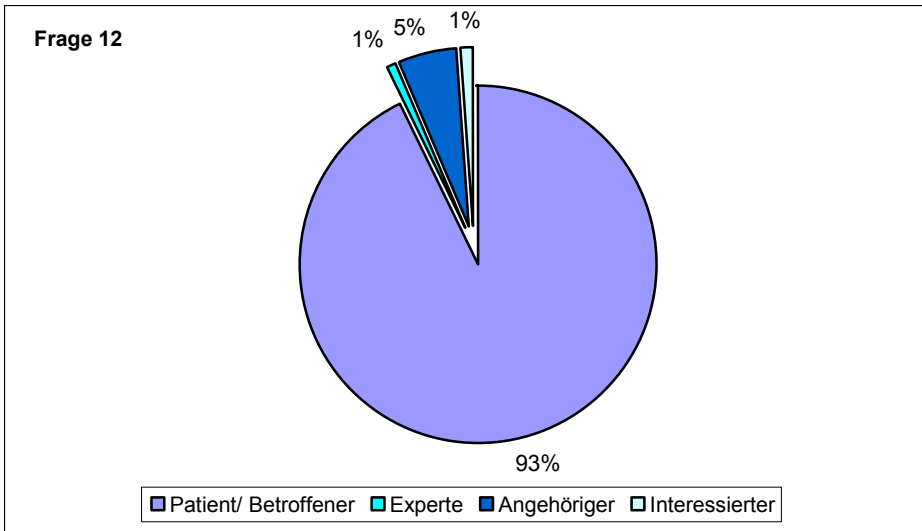
- bis 20: 14
- 21-35: 391
- 36-50: 605
- 51-65: 172
- über 65: 6

Spannbreite: 15 bis 77



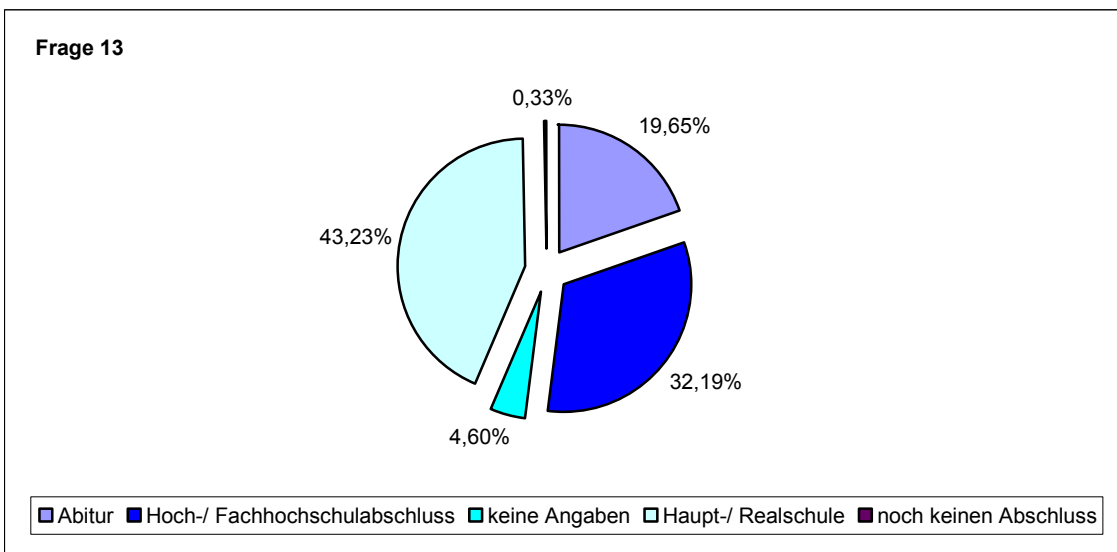
12. Zu welcher Gruppe von Besuchern gehören Sie? (n=1192)

- Patient/ Betroffener: 1106
- Experte: 9
- Angehöriger: 63
- Interessierter: 14



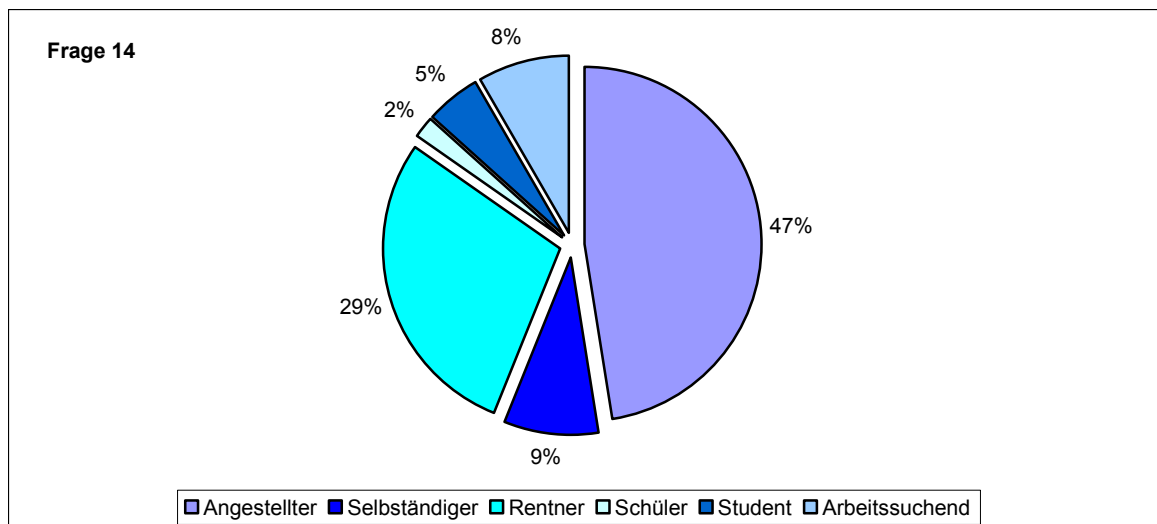
13. Ihr höchster Bildungsabschluss (n=1196)

- noch keinen Abschluss: 4
- Haupt-/ Realschule: 517
- Abitur: 235
- Hoch-/ Fachhochschulabschluss: 385
- keine Angaben: 55



14. Status (n=1173)

- Angestellter: 558
- Selbständiger: 101
- Rentner: 336
- Schüler: 20
- Student: 61
- Arbeitssuchender: 97



4. Ergebnisverwertung

Die Ergebnisse sollen in folgenden internationalen, wissenschaftlichen Fachartikeln publiziert werden und somit einen Beitrag zur Erfolgsfaktorenforschung für virtuelle Communities sowie der interdisziplinären Forschung auf dem Gebiet der Public Health liefern.

- Schriftlicher Beitrag zur wissenschaftlichen Fachkonferenz „Gemeinschaften in Neuen Medien“ 2006 zum Thema Erfolgsfaktoren
- Fachartikel in wissenschaftlicher Fachzeitschrift „European Journal of Public Health“ zum Thema virtuelle Communities als sozialer Halt für chronisch Kranke
- Fachartikel in wissenschaftlichem e-Journal „Journal of Medical Internet Research“ zum Thema Erfolgsfaktoren

5. Anhang: Fragebogen



Online-Befragung der Besucher von MS Websites:

Zur Erforschung der Erfolgsfaktoren von Websites zum Thema Multiple Sklerose führt die wirtschaftswissenschaftliche Fakultät der Universität Witten/Herdecke eine Umfrage durch. Die Befragung richtet sich an Sie als Besucher solcher Internetangebote. Wir wollen herauszufinden, wie die Vernetzung von Betroffenen, Angehörigen, Experten und Interessierten gefördert werden kann und wie ein Internet-Angebot aussehen muss, das Ihren Anforderungen optimal entspricht. Die Beantwortung der nachfolgenden Fragen wird etwa 5 Minuten in Anspruch

nehmen. Wir versichern Ihnen, dass Ihre Daten vertraulich behandelt und anonym ausgewertet werden!

Für Rückfrage steht Ihnen gerne Ulrich Bretschneider von der Universität Witten/Herdecke per Mail zur Verfügung: Ulrich.Bretschneider(at)uni-wh(punkt)de
Für Ihre Teilnahme bedanken wir uns herzlich im Voraus.

I. ALLGEMEINER TEIL

1. Wie viel Zeit verbringen Sie durchschnittlich pro Tag im Internet?

- [bis zu 30 Minuten](#)
- [bis zu einer Stunde](#)
- [bis zu zwei Stunden](#)
- [mehr als zwei Stunden](#)

2. Wie häufig besuchen Sie MS Websites im Internet?

- [täglich](#)
- [mehrmals in der Woche](#)
- [einmal in der Woche](#)
- [seltener](#)

3. Wie viele Minuten verbringen Sie durchschnittlich pro Besuch auf MS Websites?

4. Welche der nachfolgend aufgeführten MS Websites besuchen Sie regelmäßig?

- www.ms-world.de
- www.emed-ms.de
- www.ms-lebensbaum.de
- [Kastanies MS-Forum \(http://kastanie.isthier.de/\)](http://Kastanies MS-Forum (http://kastanie.isthier.de/))
- www.ms-treffen-dillenburg.de
- www.ms-regenbogen.de
- www.ehrliche-hamster.de
- www.ms-interaktiv.de
- www.junge-initiativen.de
- [Das norddeutsche MS-Board \(www.arnosforum.de\)](http://Das norddeutsche MS-Board (www.arnosforum.de))

- www.ms-angehoerige.de
- www.amsel-rv.de

weitere/andere Websites, und zwar:

5. Wie nutzen Sie das Angebot der MS Websites?

- [ich lese und informiere mich lediglich über bestimmte Inhalte und beteilige mich nicht aktiv an Diskussionsforen, Chats, etc. \(weiter mit Frage 7\)](#)
- [ich beteilige mich darüber hinaus an Diskussionsforen, Chats, etc. \(weiter mit Frage 6\)](#)

Bitte beantworten Sie diese Frage nur, wenn Sie sich speziell an Diskussionsforen beteiligen.

6. Wie häufig schreiben Sie im Durchschnitt Beiträge in einem Forum auf MS Websites (unter Beitrag wird hier sowohl das Erstellen eines neuen Themas und/oder eines Beitrages als auch das Antworten auf ein von einem anderen Besucher verfasstes Thema und/oder Beitrag verstanden)?

- [täglich](#)
- [mehrmals in der Woche](#)
- [einmal in der Woche](#)
- [seltener](#)

Bitte beantworten Sie diese Frage nur, wenn Sie an MS erkrankt sind.

7. Hilft Ihnen der Besuch auf MS Websites im Umgang mit ihrer Krankheit?

- [hilft mir](#)
- [hilft mir nicht](#)
- [unentschieden](#)

II. ERFOLGSFAKTOREN

8. Bitte bringen Sie die nachfolgenden sechs Aussagen zu MS Websites im Allgemeinen durch eine Zahlenzuordnung in eine Reihenfolge, die nach Ihrer persönlichen Einschätzung die Wichtigkeit der Aussagen ausdrückt (1 = am wichtigsten; 6 = weniger wichtig).

- [Die Inhalte der Website sind aktuell.](#)
- [Die Benutzerführung der Website im Allgemeinen und der einzelnen Angebote \(wie z.B. des Diskussionsforums\) ist intuitiv und leicht verständlich.](#)
- [Die einzelnen Seiten der Website bauen sich zügig auf.](#)
- [Die Funktion der einzelnen Angebote der Website ist stabil.](#)
- [Der Betreiber der Website ist neutral, d.h. unabhängig \(z.B. von einem Pharmaunternehmen\).](#)
- [Das Design der Website ist ansprechend.](#)
-

9. Bitte bringen Sie die nachfolgenden sechs Aussagen speziell zu Diskussionsforen auf MS Websites durch eine Zahlenzuordnung in eine Reihenfolge, die nach Ihrer persönlichen Einschätzung die Wichtigkeit der Aussagen ausdrückt (1 = am wichtigsten, 6 = weniger wichtig).

- [Im Forum kann man auch als Besucher ein neues Diskussionsthema/-forum einrichten, d.h. Themen bzw. Foren sind nicht vorgegeben.](#)
- [Für Besucher besteht die Möglichkeit, Statistiken über Verfasser von Beiträgen, Themen und Antworten abzurufen, in denen z.B. die Anzahl und Häufigkeit ihrer bisherigen Beiträge etc. erfasst wird.](#)
- [Ein Moderator überwacht die Diskussionen.](#)
- [Eingereichte Beiträge etc. werden rasch beantwortet.](#)
- [Auch Experten und Fachleute zum Thema MS sind an Diskussionen beteiligt.](#)
- [Um Beiträge, Themen und Antworten im Diskussionsforum verfassen zu können, muss sich jeder Teilnehmer vorher registrieren lassen.](#)
-

III. FRAGEN ZUR PERSON

10. Sie sind

- [männlich](#)
- [weiblich](#)
-

11. Wie alt sind Sie?

12. Zu welcher Gruppe von Besuchern gehören Sie?

- [Patient/Betroffener \(an MS erkrankt\)](#)
- [Experte/Spezialist zum Thema MS \(z.B. Facharzt oder Pfleger\)](#)

- [Angehöriger eines an MS Erkrankten \(z.B. Freund oder Verwandter\)](#)
- [allgemein Interessierter](#)

zu einer sonstigen Gruppe, und zwar:

13. Ihr höchster Bildungsabschluss:

- [noch keinen Abschluss](#)
- [Hauptschule/Realschule](#)
- [Abitur](#)
- [Hochschul-/Fachhochschulabschluss](#)
- [keine Angabe](#)

14. Sie sind:

- [Angestellter](#)
- [Selbständiger](#)
- [Rentner](#)
- [Schüler](#)
- [Student](#)
- [Arbeitsuchender](#)